

Документ подписан простой электронной подписью  
Информация о владельце:  
ФИО: Гаранин Максим Алексеевич  
Должность: Ректор  
Дата подписания: 18.03.2026 10:27:51  
Уникальный программный ключ:  
7708e3a47e66a8ee02711b298d7c78bd1e40bf88

**ОЦЕНОЧНЫЕ МАТЕРИАЛЫ ДЛЯ ПРОМЕЖУТОЧНОЙ АТТЕСТАЦИИ  
ПО ДИСЦИПЛИНЕ (МОДУЛЮ)**

**Экономика и управление проектами**

---

*(наименование дисциплины(модуля))*

Направление подготовки / специальность

23.05.06 Строительство железных дорог, мостов и транспортных тоннелей

---

*(код и наименование)*

Направленность (профиль)/специализация

Управление техническим состоянием железнодорожного пути

---

*(наименование)*

## Содержание

1. Пояснительная записка.
2. Типовые контрольные задания или иные материалы для оценки знаний, умений, навыков и (или) опыта деятельности, характеризующих уровень сформированности компетенций.
3. Методические материалы, определяющие процедуру и критерии оценивания сформированности компетенций при проведении промежуточной аттестации.

## 1. Пояснительная записка

Цель промежуточной аттестации – оценивание промежуточных и окончательных результатов обучения по дисциплине, обеспечивающих достижение планируемых результатов освоения образовательной программы.

Форма промежуточной аттестации: экзамен ДФО -7 семестр, ЗО – 4 курс

Перечень компетенций, формируемых в процессе освоения дисциплины

| Код и наименование компетенции   | Код индикатора достижения компетенции   |
|--|---|
| УК-2: Способен управлять проектом на всех этапах его жизненного цикла                              | УК-2.1. Управляет командой, временем, стоимостью, качеством и рисками проекта на всех этапах его жизненного цикла   |
|  | УК-2.2. Контролирует выполнение всех этапов и результатов проекта, использует методы экономической оценки его эффективности   |
| УК-9: Способен принимать обоснованные экономические решения в различных областях жизнедеятельности | УК-9.1 Анализирует и критически оценивает информацию, необходимую для принятия обоснованных экономических решений   |
|  | УК-9.2 Применяет методы личного экономического и финансового планирования для достижения текущих и долгосрочных финансовых целей, использует финансовые инструменты для управления личными финансами (личным бюджетом), контролирует собственные экономические и финансовые риски |

Результаты обучения по дисциплине, соотнесенные с планируемыми результатами освоения образовательной программы

| Код и наименование индикатора достижения компетенции   | Результаты обучения по дисциплине   | Оценочные материалы                           |
|--|---|---|
| УК-2.1. Управляет командой, временем, стоимостью, качеством и рисками проекта на всех этапах его жизненного цикла; | Обучающийся знает: Базовые основы экономики, теоретические положения и ключевые концепции всех разделов микроэкономики и макроэкономики, направления развития экономической науки. Методологию и инструменты разработки проектов. | Вопросы (1 – 50)                              |
|  | Обучающийся умеет: Применять полученные теоретические знания при решении конкретных задач экономического анализа. Последовательно управлять реализацией проекта на всех его этапах, решая возникающие при этом проблемы.          | Кейс задание (1-5)<br>Задание (1-4)           |
|  | Обучающийся владеет Навыками применения основных экономических законов при решении практических задач. Принципами организации работы и управления проектной командой на разных стадиях осуществления проекта.                     | Задание (1-8)<br>Кейс задание 6<br>Задача 1-3 |

|   |   |                                    |
|---|---|------------------------------------|
| УК-2.2. Контролирует выполнение всех этапов и результатов проекта, использует методы экономической оценки его эффективности.  | Обучающийся знает: Процессы управления проектами, входные ресурсы и результаты каждого процесса.  | Вопросы (51 – 76)                  |
|   | Обучающийся умеет: Ставить цели, задачи на каждом этапе реализации проекта и оценивать результаты реализации проектов и фаз управления ими.   | Кейс задание (7)                   |
|   | Обучающийся владеет Навыками планирования проекта и методами оценки эффективности проекта   | Кейс задание (8)                   |
| УК-9.1 Анализирует и критически оценивает информацию, необходимую для принятия обоснованных экономических решений   | Обучающийся знает: основы экономических знаний; специфику и возможности использования экономических знаний в различных сферах деятельности; основы анализа современной системы показателей, характеризующих деятельность хозяйствующих субъектов на микро- и макроуровне в различных сферах деятельности                      | Вопросы (1 – 32)<br>Задание (1-10) |
|   | Обучающийся умеет: анализировать во взаимосвязи экономические явления и процессы на микро и макроуровне в различных сферах деятельности; выявлять проблемы экономического характера, рассматривать способы их решения с учетом критериев социально-экономической эффективности и экономических последствий                    | Задание (11-14)                    |
|   | Обучающийся владеет: современными методами анализа экономических данных в различных сферах деятельности; приемами использования типовых методик и действующей нормативно-правовой базы при расчетах основных экономических показателей, характеризующих деятельность хозяйствующих субъектов в различных сферах деятельности. | Задание (15-19)                    |
| УК-9.2 Применяет методы личного экономического и финансового планирования для достижения текущих и долгосрочных финансовых целей, использует финансовые инструменты для управления личными финансами (личным бюджетом), контролирует собственные экономические и финансовые риски | Обучающийся знает: теоретические основы формирования методов финансового анализа, актуальные в управлении цепями; возможности, границы применения методов финансового анализа; приемы обобщения результатов исследований актуальных проблем формирования финансовых потоков   | Вопросы (33 – 62)                  |
|   | Обучающийся умеет: применять методы финансового анализа в управлении финансовыми потоками, финансовым результатом, предпринимательским риском; выбирать и использовать методы   | Задание (19-25)                    |

|  |  |                 |
|--|--|-----------------|
|  | финансового анализа для проведения количественного анализа в рамках прикладных исследований и управления финансовыми потоками; критически оценивать результаты исследований и эффективность методов управления финансовыми потоками, полученные отечественными и зарубежными исследователями   |                 |
|  | Обучающийся владеет инструментами диагностики состояния финансовых потоков, финансовых результатов, предпринимательского риска в решении стратегических задач; навыками качественной оценки эффективности управления финансовыми потоками, подготовки аналитических материалов, отчетной информации; навыками обоснования выбора методов управления финансовыми потоками | Задание (26-31) |

Промежуточная аттестация (зачет) проводится в одной из следующих форм:

- 1) собеседование;
- 2) выполнение заданий в ЭИОС ПривГУПС.

## 2. Типовые<sup>1</sup> контрольные задания или иные материалы для оценки знаний, умений, навыков и (или) опыта деятельности, характеризующих уровень сформированности компетенций

### 2.1 Типовые вопросы (тестовые задания) для оценки знаниевого образовательного результата

Проверяемый образовательный результат:

| Код и наименование индикатора достижения компетенции  | Образовательный результат   |
|---|---|
| УК-2.1. Управляет командой, временем, стоимостью, качеством и рисками проекта на всех этапах его жизненного цикла   | Обучающийся знает: Базовые основы экономики, теоретические положения и ключевые концепции всех разделов микроэкономики и макроэкономики, направления развития экономической науки. Методологию и инструменты разработки проектов. |
| <i>Примеры вопросов/заданий</i>   |   |
| <p><b>1. Цель проекта – это:</b></p> <ul style="list-style-type: none"> <li>- Сформулированная проблема, с которой придется столкнуться в процессе выполнения проекта</li> <li>+ Утверждение, формулирующее общие результаты, которых хотелось бы добиться в процессе выполнения проекта</li> <li>- Комплексная оценка исходных условий и конечного результата по итогам выполнения проекта</li> </ul> <p><b>2. Реализация проекта – это:</b></p> |   |

<sup>1</sup> Приводятся типовые вопросы и задания. Оценочные средства, предназначенные для проведения аттестационного мероприятия, хранятся на кафедре в достаточном для проведения оценочных процедур количестве вариантов. Оценочные средства подлежат актуализации с учетом развития науки, образования, культуры, экономики, техники, технологий и социальной сферы. Ответственность за нераспространение содержания оценочных средств среди обучающихся университета несут заведующий кафедрой и преподаватель – разработчик оценочных средств.

- Создание условий, требующихся для выполнения проекта за нормативный период
- Наблюдение, регулирование и анализ прогресса проекта
- + Комплексное выполнение всех описанных в проекте действий, которые направлены на достижение его целей

### **3. Проект отличается от процессной деятельности тем, что:**

- Процессы менее продолжительные по времени, чем проекты
- Для реализации одного типа процессов необходим один-два исполнителя, для реализации проекта требуется множество исполнителей
- + Процессы однотипны и цикличны, проект уникален по своей цели и методам реализации, а также имеет четкие сроки начала и окончания

### **4. Что из перечисленного не является преимуществом проектной организационной структуры?**

- + Объединение людей и оборудования происходит через проекты
- Командная работа и чувство сопричастности
- Сокращение линий коммуникации

### **5. Что включают в себя процессы организации и проведения контроля качества проекта?**

- Проверку соответствия уже полученных результатов заданным требованиям
- Составление перечня недоработок и отклонений
- + Промежуточный и итоговый контроль качества с составлением отчетов

### **6. Метод освоенного объема дает возможность:**

- Освоить минимальный бюджет проекта
- + Выявить, отстает или опережает реализация проекта в соответствии с графиком, а также подсчитать перерасход или экономию проектного бюджета
- Скорректировать сроки выполнения отдельных процессов проекта

### **7. Какая часть ресурсов расходуется на начальном этапе реализации проекта?**

- + 9-15 %
- 15-30 %
- до 45 %

### **8. Какие факторы сильнее всего влияют на реализацию проекта?**

- Экономические и социальные
- Экономические и организационные
- + Экономические и правовые

### **9. Назовите отличительную особенность инвестиционных проектов:**

- Большой бюджет
- + Высокая степень неопределенности и рисков
- Целью является обязательное получение прибыли в результате реализации проекта

### **10. Что такое веха?**

- + Знаковое событие в реализации проекта, которое используется для контроля за ходом его реализации
- Логически взаимосвязанные процессы, выполнение которых приводит к достижению одной из целей проекта
- Совокупность последовательно выполняемых действий по реализации проекта

### **11. Участники проекта – это:**

- Потребители, для которых предназначался реализуемый проект
- Заказчики, инвесторы, менеджер проекта и его команда
- + Физические и юридические лица, непосредственно задействованные в проекте или чьи интересы, могут быть затронуты в ходе выполнения проекта

**12. Инициация проекта является стадией в процессе управления проектом, по итогам которой:**

- Объявляется окончание выполнения проекта
- + Санкционируется начало проекта
- Утверждается укрупненный проектный план

**13. Что такое предметная область проекта?**

- + Объемы проектных работ и их содержание, совокупность товаров и услуг, производство (выполнение) которых необходимо обеспечить как результат выполнения проекта
- Направления и принципы реализации проекта
- Причины, по которым был создан проект

**14. Для чего предназначен метод критического пути?**

- Для определения сроков выполнения некоторых процессов проекта
- Для определения возможных рисков
- + Для оптимизации в сторону сокращения сроков реализации проекта

**15. Структурная декомпозиция проекта – это:**

- + Наглядное изображение в виде графиков и схем всей иерархической структуры работ проекта
- Структура организации и делегирования полномочий команды, реализующей проект

**16. Какое из данных утверждений верное? Экономически активное население – это часть трудоспособного населения, которая:**

- работает по найму, занимается предпринимательской деятельностью, находится на государственной службе, учится и занимается домашним хозяйством;
- равна сумме занятых и безработных; +
- равна численности трудоспособного населения за вычетом безработных;
- равна сумме занятых и трудоспособных, но не работающих.

**17. Как называется время добровольного поиска работником нового рабочего места, которое устраивает его в большей степени, нежели прежнее рабочее место?**

- структурной безработицей
- фрикционной безработицей+
- циклической безработицей
- сезонной безработицей

**18. Какой из видов безработицы является естественным для экономики?**

- фрикционная
- структурная
- циклическую
- Верны 1 и 3 +

**19. Являются ли верными следующие суждения о безработице?**

- рост безработицы сокращает спрос на товары на внутреннем рынке страны.
- безработица обостряет политическую ситуацию в стране.
- верно только 1
- верно только 2
- верны оба суждения+
- оба суждения неверны

**20. Являются ли верными следующие суждения о безработице?**

- безработица относится к микроэкономическим проблемам экономики.
- безработица оказывает влияние на всё хозяйство страны.
- верно только 1
- верно только 2+

- верны оба суждения
- оба суждения неверны

**21. Как называется безработица, которая возникает в результате технического прогресса, сокращающего спрос на работников одних профессий и увеличивающего спрос на работников других профессий?**

- структурной+
- фрикционной
- циклической
- сезонной

**22. На каком рынке отражает ситуацию повышение уровня безработицы в традиционных отраслях и наличие свободных мест в сфере высоких технологий и услуг?**

- фондовом
- капитала
- труда +
- товаров и услуг

**23. Что составляет естественный уровень безработицы?**

- фрикционная безработица
- сумма фрикционной и циклической безработицы
- сумма структурной и циклической безработицы
- сумма фрикционной и структурной безработицы+

**24. Перечислите меры, способствующие снижению инфляции:**

- Увеличение ставки рефинансирования, отказ от искусственного удержания курса национальной валюты
- Увеличение зарплат и пенсий, снижение ставки рефинансирования
- + Отказ от роста зарплат и пенсий, изъятие Центробанком «лишних» денег из оборота

**25. Вследствие чего развивается инфляция, вызванная избыточным спросом?**

- + Сдвига кривой совокупного спроса вправо
- Сдвига кривой совокупного предложения вправо и вверх
- Сдвига кривой совокупного спроса влево и вниз

**26. Метод освоенного объема дает возможность:**

- Освоить минимальный бюджет проекта
- + Выявить, отстает или опережает реализация проекта в соответствии с графиком, а также подсчитать перерасход или экономию проектного бюджета
- Скорректировать сроки выполнения отдельных процессов проекта

**27. Какая часть ресурсов расходуется на начальном этапе реализации проекта?**

- + 9-15 %
- 15-30 %
- до 45 %

**28. Какие факторы сильнее всего влияют на реализацию проекта?**

- Экономические и социальные
- Экономические и организационные
- + Экономические и правовые

**29. Назовите отличительную особенность инвестиционных проектов:**

- Большой бюджет
- + Высокая степень неопределенности и рисков
- Целью является обязательное получение прибыли в результате реализации проекта

**30. Для умеренной инфляции характерно повышение цен на ... в год.**

- 1-2%
- 2-5%
- + 5-10%

**31. Покупательная способность денег снизилась за год на 20%. Каким при этом будет уровень инфляции?**

- 20% в год
- + 25% в год
- 31% в год

**32. Уровень цен вырос в 2 раза. При этом в 2 раза сократится:**

- Спрос на товары и услуги
- Предложение товаров и услуг
- + Покупательная способность денег

**33. Какой показатель является общепринятым измерителем инфляции?**

- Индекс Доу-Джонса
- Индекс суммарной доходности
- + Индекс цен

**34. Какую из мер следует применить Центробанку для борьбы с инфляцией?**

- Уменьшить ставку рефинансирования
- + Выпустить государственные ценные бумаги
- Увеличить норму банковских резервов

**35. Структурная декомпозиция проекта – это:**

- + Наглядное изображение в виде графиков и схем всей иерархической структуры работ проекта
- Структура организации и делегирования полномочий команды, реализующей проект

**36. Выберите наиболее точное определение проекта:**

- целенаправленное ограниченное во времени мероприятие.
- целенаправленное мероприятие, предназначенное для создания неких продуктов.
- целенаправленное, ограниченное во времени мероприятие, предназначенное для создания уникальных продуктов, услуг или результатов+.

**37. Вице–президент по маркетингу просит вас подготовить новый материал и изменить страничку компании в Интернете. Это можно назвать:**

- инициация проекта +
- повторяющаяся операция.
- проект.
- выполнение проекта.

**38. Компания занимается производством приборов. Она вводит новую линию, в которой будут использованы новые цвета. Эта продукция должна быть представлена в весеннем каталоге. Какое из следующих утверждений верно?**

- это проект, так как подобный продукт никогда ранее не производился и не продавался компанией.

- это повторяющаяся операция, так как компания производит приборы. Использование новых цветов и характеристик является простым дополнением к существующему процессу. +
- это повторяющаяся операция, так как новая линия продукта станет постоянной. Это не временное явление.

**39. Проект считается завершенным, если:**

- продукт проекта изготовлен+
- спонсор проекта оглашает его завершение.
- продукт проекта перешел в стадию операций.
- проект оправдывает или превышает ожидания его участников.

**40. Величина номинального ВВП известна. Какой еще показатель нужно знать, чтобы рассчитать реальный объем ВВП:**

- общий размер прямых и косвенных налогов;
- объем национального дохода;
- + индекс цен;
- объем трансфертных платежей;

**41. Экономику в целом лучше всего определить, как:**

- взаимодействие решений на макро - и микроуровнях;
- изучение поведения людей и предприятий относительно производства, распределения и потребления ограниченного количества товаров;
- + практическое изучение стоимостных показателей путем использования дедукции и индукции;

**42. Микроэкономика:**

- оперирует совокупными или общими уровнями доходов, занятости и производства;
- + подробно исследует отдельных экономических субъектов, которые представляют экономическую систему;
- изучает детальную информацию об отдельных сегментах экономической системы;
- базируется на широком подходе;
- изучает экономику предприятий.

**43. Всякая функция полезности представляет собой:**

- связь между составляющими набора благ и расходами на их приобретение;
- + зависимость, в соответствии с которой разным наборам благ предоставляются значение, адекватные преимуществам потребителя;
- совокупность всех наборов благ, которые может приобрести потребитель;
- связь между количествами одного блага и других благ, адекватных по совокупной полезности;
- максимальную точку полезности потребителя.

**44. Фирма производит и продает два товара: А и Б. Первый имеет много заменителей, а второй представляет значительную долю в доходах потребителей. Увеличение цены каждого из товаров приведет:**

- к увеличению выручки от продажи товаров;
- +к уменьшению выручки от продажи товаров;
- к увеличению выручки от продажи товара А и уменьшению ее от продажи товара Б;
- к уменьшению выручки от продажи товара А и увеличению ее от продажи товара Б;

**45. Закон спроса предполагает, что:**

- рост доходов покупателей вызовет рост спроса на различные товары и услуги
- + при падении цены на товар будет расти объем планируемых покупок данного товара
- конечный спрос на тот или иной товар никак не зависит от доходов потребителей

**46. Эластичность предложения главным образом зависит от:**

- цены на данный товар
- цены на взаимозаменяемые товары

+ цены на данный товар и взаимозаменяемые по отношению к нему товары

**47. Рынки совершенной и монополистической конкуренции имеют общую черту. Какую?**

- выпускаемая продукция однообразна
- для того, чтобы попасть на рынки данных типов, предприятиям-производителям необходимо преодолеть существенные барьеры
- + на рынке функционирует значительное количество фирм

**48. Что из перечисленного изучает микроэкономика?**

- + функционирование экономических агентов в процессе осуществления ими производственной, распределительной, потребительской и обменной деятельности
- функционирование экономической системы как единого целого
- имущество организаций, их доходы и расходы

**49. Производство эффективно, если:**

- наблюдается полное использование трудовых ресурсов
- наблюдается полное использование средств труда
- + в нем не действует закон убывающей производительности факторов производства

**50. Если предложение и спрос на товар возрастают, то:**

- цена на данный товар возрастет
- цена на данный товар снизится
- + увеличится общий объем данного товара на рынке

УК-2.2. Контролирует выполнение всех этапов и результатов проекта, использует методы экономической оценки его эффективности.

Обучающийся знает: Процессы управления проектами, входные ресурсы и результаты каждого процесса.

*Примеры вопросов/заданий*

**51. Основные направления и цели осуществления будущего проекта описываются в разделе бизнес-плана — анализ:**

- а) положения дел в отрасли; +
- б) рынка;
- в) продукции.

**52. Проекты, имеющие высокую прибыльность и дающие конкурентоспособную продукцию, финансируются:**

- а) с дополнительным регрессом на заемщика;
- б) без права регресса на заемщика; +
- в) с полным регрессом на заемщика.

**53. Процесс разработки основной документации по проекту, технических требований, оценок, укрупненных календарных планов, процедур контроля и управления — это ... планирование:**

- а) базисное;
- б) стратегическое;
- в) концептуальное. +

**54. Существо предлагаемого проекта — это раздел бизнес-плана проекта, который описывает продукцию и:**

- а) технологии; +
- б) потребность в финансах;
- в) лицензию.

**55. Традиционный инструмент проектирования и изображения организационных структур:**

- а) матрицы ответственности;
- б) сетевые матрицы;
- в) иерархический график. +

**56. Для организаций, регулярно реализующих один или несколько проектов, применяется тип организационной структуры управления проектами:**

- а) «выделенная»;
- б) «всеобщее управление проектами»; +
- в) «адхократическая».

**57. Проект, характеризующийся тем, что имеет только одного постоянного сотрудника — руководителя проекта, выполняющего функции коммуникационного центра проекта, является ... матричной структурой:**

- а) единичной;
- б) сильной;
- в) слабой. +

**58. Комплекс инженерно-консультационных услуг коммерческого характера по подготовке и обеспечению непосредственно процесса производства, обслуживанию сооружений, эксплуатации хозяйственных объектов и реализации продукции:**

- а) инжиниринг; +
- б) консалтинг;
- в) франчайзинг.

**59. Ресурсами для выполнения работ по проекту типа «мощность» являются люди и:**

- а) финансовые средства;
- б) средства труда только однократного применения;
- в) машины. +

**60. В сильной матричной структуре в проекты привлекается столько % всех организационных ресурсов предприятия:**

- а) 10-20;
- б) 50-95; +
- в) 30-40.

**61. Отношение высоколиквидных активов к текущим пассивам — это коэффициент ... ликвидности:**

- а) абсолютной; +
- б) относительной;
- в) промежуточной.

**62. Анализ и оценка экономической эффективности организационных структур может проводиться с использованием методологии:**

- а) сетевого планирования;
- б) попроцессного учета затрат ABC/ABM; +
- в) организации технологических и управленческих процессов.

**63. Влияние реализации проекта на деятельность других аналогичных предприятий учитывается при оценке эффективности проекта:**

- а) отраслевой; +
- б) бюджетной;
- в) участия предприятий.

**64. Горизонтальная линейная диаграмма, на которой задачи проекта представляются протяженными во времени отрезками, характеризующимися датами начала и окончания, задержками и, возможно, другими временными параметрами, — это диаграмма:**

- а) Бранта;
- б) предшествования-следования;
- в) Ганта. +

**65. Насколько спрос чувствителен к изменению цены, показывает ... спроса:**

- а) эластичность; +
- б) адекватность;
- в) изменчивость.

**66. Денежные потоки, поступающие от каждого участника в проект, называются:**

- а) доходами;
- б) вкладами;
- в) притоками.+

**67. Метод контроля фактического выполнения работ по проекту, который отслеживает только моменты завершения детальных работ, является методом ... контроля:**

- а) простого; +
- б) детального;
- в) сложного.

**68. Принцип «метода критического пути» заключается в:**

- а) Анализе вероятностных параметров длительностей задач лежащих на критическом пути;
- б) Анализе вероятностных параметров стоимостей задач;
- в) Анализе расписания задач;
- г) Анализе длительностей задач, составляющих критический путь.

**69. Материальные ресурсы позволяют моделировать:**

- а) Потребность в материалах и затраты на них ;
- б) Оплату заказчиков;
- в) Оплату работ по проекту;
- г) Оплату работникам.

**70. Основными составляющими процесса управления риском не является:**

- а) Выявление источников риска;
- б) Анализ и оценка риска;
- в) Определение реакции на риск;
- г) Сетевое планирование .

**71. Выбрать термин для которого дано определение: «член команды управления проектом, лично отвечающий за все результаты проекта»**

- инвестор проекта;
- координационный совет;
- куратор проекта;
- руководитель проекта+

**72. При сетевом планировании проекта элемент «событие» характеризуется**

- номером, ранним и поздним сроком+
- длительностью и резервами;
- задачей и целью;
- прибылью и убытками.

**73. Риск при осуществлении проекта**

- вероятность возникновения неблагоприятных финансовых последствий в форме потери ожидаемого дохода в ситуациях неопределенности его осуществления+
- вероятность возникновения неблагоприятных политических последствий в форме потери ожидаемого дохода в ситуациях неопределенности его осуществления;

- вероятность возникновения неблагоприятных социальных последствий в форме потери ожидаемого дохода в ситуациях неопределенности его осуществления;
- вероятность возникновения неблагоприятных экологических последствий в форме потери ожидаемого дохода в ситуациях неопределенности его осуществления.

#### 74. Выберите понятие: программа проектов

- совокупность проектов, находящихся в компетенции одного центра ответственности;
- группа взаимосвязанных проектов и различных мероприятий, объединенных общей целью и условиями их выполнения;
- комплекс взаимосвязанных мероприятий, предназначенных для достижения поставленных целей с установленными требованиями к качеству результата в течение заданного времени и при установленном бюджете+

#### 75. Выберите определение «Жизненный цикл проекта»

- набор последовательных фаз, количество и состав которых определяется потребностями управления проектом организацией или организациями, участвующими в проекте+
- 2. получить точное и полное расписание проекта с учетом работ, их длительностей, необходимых ресурсов, которое служит основой для исполнения проекта.

#### 76. Проектный офис это

- подразделение, которое помогает — облегчает процесс административного управления проектами;
- подразделение, которое помогает — облегчает процесс подготовки производства+
- подразделение, которое помогает — облегчает процесс обработки информации в проекте;
- подразделение, которое помогает – организовать хозяйственное обслуживание проекта.

## 2.2 Типовые задания для оценки навыкового образовательного результата

Проверяемый образовательный результат:

| Код и наименование индикатора достижения компетенции  | Образовательный результат  |
|---|--|
| УК-2.1. Управляет командой, временем, стоимостью, качеством и рисками проекта на всех этапах его жизненного цикла | Обучающийся умеет: Применять полученные теоретические знания при решении конкретных задач экономического анализа. Последовательно управлять реализацией проекта на всех его этапах, решая возникающие при этом проблемы. |

*Примеры заданий*

#### Кейс-задание 1

Есть некий проект, участниками которого являются три коммерческие фирмы, два банка и государство, взимающее налоги. Необходимо рассчитать коэффициент финансовой реализуемости проекта. Схема расчета приведена в табл. 1.

Таблица 1

Схема расчета

| № п/п | Наименование элемента денежного потока                   | Значения, ед. |
|-------|--|---------------|
| 1     | Выручка от реализации (с НДС, акцизами и пошлинами)      | +2100         |
| 2     | Производственные затраты (с НДС за материальные затраты) | -600          |
| 3     | Налоги, получаемые государством                          | -500          |
| 4     | Поток фирмы 1 (фирма получает деньги на этом шаге)       | -600          |
| 5     | Поток фирмы 2 (фирма получает деньги на этом шаге)       | -700          |
| 6     | Поток фирмы 3 (фирма вкладывает деньги на этом           | +200          |

|   |  |      |
|---|--|------|
|   | шаге)                                      |      |
| 7 | Поток банка 1 (получение банком процентов) | -100 |
| 8 | Поток банка 2 (выдача банком займа)        | +300 |

### Кейс-задание 2

В проекте строительства дома плановая производительность — 1 этаж в 3 недели при плановой стоимости 1-го этажа 123 250 долл. Найти отклонение по срокам (SV) и стоимости (CV), если к концу 3-го месяца (в месяце 4 недели) было закончено 5 этажей, а стоимость выполненных работ составила 630 750 долл.

#### Решение

$$PV = 3 \cdot 4/3 \cdot 123\,250 = 493\,000 \text{ долл.}$$

$$TV = 5 \cdot 123\,250 = 616\,250 \text{ долл.}$$

$$AC = 630\,750 \text{ долл.}$$

$$CV = EV - AC = -14\,500 \text{ долл. — перерасход средств;}$$

$$SV = EV - PV = 123\,250 \text{ долл. — опережение по срокам.}$$

### Кейс-задание 3.

Инвестор вложил в строительство предприятия по производству телефонов 12 млн долл. Планируемые ежегодные поступления (выгоды) с 1-го по 4-й год составят соответственно: 4 млн долл., 6 млн долл., 8 млн долл., 3 млн. долл. Определим внутреннюю норму доходности проекта (табл. 2).

Таблица 2

Определение внутренней нормы доходности проекта

| Год     | Ставка процента<br>10% | Приведенные поступления,<br>долл. | Ставка процента<br>20% | Приведенные поступления,<br>долл. | Ставка процента<br>30% | Приведенные поступления,<br>долл. |
|---------|------------------------|-----------------------------------|------------------------|-----------------------------------|------------------------|-----------------------------------|
| 1       | 0,909091               | 3 636 364                         | 0,833333               | 3 333 332                         | 0,769231               | 3 076 924                         |
| 2       | 0,826446               | 4 958 676                         | 0,694444               | 4 166 664                         | 0,591716               | 3 550 296                         |
| 3       | 0,751315               | 6 010 520                         | 0,578704               | 4 629 632                         | 0,455166               | 3 641 328                         |
| 4       | 0,683013               | 2 049 039                         | 0,482253               | 1 446 759                         | 0,350128               | 1 050 384                         |
| Заграты |                        | 12 000 000                        |                        | 12 000 000                        |                        | 12 000 000                        |
| NPV     |                        | 4 654 599                         |                        | 1 576 387                         |                        | -681 068                          |

Как следует из примера, величина критерия NPV имеет положительное значение при ставках дисконтирования 10 и 20%, а при процентной ставке 30% NPV является отрицательной величиной. Следовательно, значение IRR находится в диапазоне между 20 и 30%, причем ближе к 30%

**Кейс-задание 4.** Известно, что деятельность любого предприятия направлена на достижение определенных целей. Любое предприятие ограничено по времени своего существования. Наконец, успешные предприятия всегда уникальны по продуктам, услугам либо бизнес-моделям. Можно ли сказать, что любое предприятие является проектом? Если да — почему? Если нет — какие ограничивающие факторы следует ввести в данные утверждения?

**Кейс-задание 5.** Любому студенту приходилось писать рефераты, курсовые работы и выпускные квалификационные работы. Каждая из таких работ является проектом. Почему? Представьте вашу курсовую работу как проект. Какими специфическими чертами она обладает? Сформулируйте цели для вашей курсовой (дипломной) работы, руководствуясь SMART-критериями. Определите, кто является участниками вашего проекта, и как можно выделить фазы его жизненного цикла.

### Задания

1. Какие важные специфические характеристики присущи любому проекту?
2. Чем отличается проектное управление от традиционного менеджмента? Почему традиционный менеджмент можно назвать «рутинным управлением», а управление проектами — нет?
3. Перечислите принципы, какими необходимо руководствоваться при разработке методов и

стандартов управления проектами.

4. Перечислите ключевые международные стандарты управления проектами. На решение каких задач направлено создание каждого стандарта?

|   |  |
|---|--|
| УК-2.1. Управляет командой, временем, стоимостью, качеством и рисками проекта на всех этапах его жизненного цикла | Обучающийся владеет: Навыками применения основных экономических законов при решении практических задач. Принципами организации работы и управления проектной командой на разных стадиях осуществления проекта. |
|---|--|

*Примеры заданий*

### **Задача 1**

Хватит ли величины вклада, равной 1000 долл., положенной сегодня в банк под 10%, чтобы через 10 лет заплатить за стажировку 2500 долл.

В этом примере

$P = 1000$  долл.;

$F(10) = 2500$  долл.;

$t = 10$  лет;

$r = 10\%$ .

Ответить на вопрос примера можно двояко.

Первый вариант предполагает использование таблиц или проведение прямых расчетов на основе сложных процентов и сравнение полученного результата с величиной будущей стоимости, т.е. на основании выражения (1):

$F(10) = 1000(1 + 0,1)^{10} = 2593 > 2500$  долл.

Второй вариант предполагает использование методики дисконтирования. Коэффициенты дисконтирования определяются на основании выражения (2) или с помощью таблиц коэффициентов дисконтирования:

$P = 2500 [1 / (1 + 0,1)^{10}] = 2500 \cdot 0,386 = 965$  долл.

Таким образом, получается, что можно положить на вклад меньшую сумму, а именно 965 долл.

Ответ: суммы в 1000 долл. будет вполне достаточно.

### **Задача 2**

Какие экономические характеристики описывает проект вашей курсовой (выпускной работы)? Как можно учесть принцип альтернативности? Каким будет примерное содержание экономического обоснования этого проекта?

### **Задания**

1. Перечислите основные критерии классификации проектов, значимые для экономиста и менеджера.

2. Что такое мега-проекты? Приведите известные вам примеры.

3. Что такое инновационные проекты?

4. Какие проекты вы можете выделить по критерию степени охвата ими этапов инновационного процесса?

5. Назовите факторы, которые, по вашему мнению, вызывают появление проектов.
6. Объясните, как соотносятся между собой управление проектами и управление изменениями?
7. Поясните суть проектного подхода к организации бизнеса.
8. Что должна учитывать экономическая модель проекта? Поясните суть принципа альтернативности при построении экономической модели проекта.

### Кейс задание 6 (для обсуждения)

#### «АО как форма организации проектного бизнеса (риск и преимущества)»

Открытое акционерное общество «Нижегородский масложировой комбинат» (НМЖК), объединяющее крупные сырьевые, производящие и сбытовые активы масложировой отрасли, находится под угрозой недружественного поглощения. В состав НМЖК входят Екатериновский (Саратовская область) и Кущевский (Краснодарский край) элеваторы, несколько предприятий по заготовке маслосырья, Шуйский и Оренбургский маслоэкстракционные заводы. Самарский жиркомбинат, ЗАО «Торговый дом НМЖК». Годовой оборот компании составляет 85 млн долл. НМЖК является крупнейшим производителем маргариновой продукции (25% российского рынка) и входит в первую тройку производителей майонеза (18,5% рынка). Около 90% акций НМЖК принадлежит ООО «ПКФ-Профит», учредителями которого являются топ-менеджеры предприятия Николай Нестеров, Галина Сидорок и Вячеслав Романов. Они же составляют совет директоров компании. Никто из них не может продать свою долю акций самостоятельно, для этого требуется коллегиальное решение учредителей. Первые признаки интереса к активам предприятия появились в августе-сентябре 2002 г., когда рядом с проходными комбината началась активная скупка акций, за которые предлагали 12 долл. при текущей стоимости около 200 руб. Затем миноритарный акционер НМЖК Алексей Мартынов, владелец 20 акций (0,0027% от уставного капитала) общества, обвинил руководство компании в том, что оно не внесло в положенные сроки изменения в уставные документы АО, предусмотренные Федеральным законом от 26.12.1995 № 208-ФЗ «Об акционерных обществах», и потребовал отстранения от должности генерального директора НМЖК Николая Нестерова и смены состава совета директоров комбината. По его жалобе 5 ноября 2002 г. реестр НМЖК был изъят судебным приставом у Нижегородского регистратора, после чего пропал. Затем на сайтах Интернет-изданий появились анонимные рекламные предложения о продаже 90% акций НМЖК. При этом никаких переговоров о продаже акций на комбинате не велось. Интерес к комбинату обозначил пока только один человек — Павел Свирский, вице-президент компании «Ринако». «Ринако» входит в группу МДМ, которая в 2002 г. уже вела скупку сельскохозяйственных активов — «Смолмяса», но не для себя, а в интересах агропромышленного холдинга «Агрос», входящего в группу «Интеррос». Такая ситуация не единичный случай. Многие успешно работающие российские акционерные компании испытывали на себе давление со стороны конкурентов, которые, стремясь захватить собственность, не гнушались никакими средствами.

#### Вопросы к кейсу

Каковы риски и преимущества акционерной формы собственности для предприятий российской экономики?

#### Задача № 3

Имеются два инвестиционных проекта и прогноз их доходности при разных состояниях рынка. Определите наиболее предпочтительный проект и обоснуйте выбор.

| Состояние рынка | Проект А |             | Проект В |             |
|-----------------|----------|-------------|----------|-------------|
|                 | Доход    | Вероятность | Доход    | Вероятность |
| 1               | 600      | 0,2         | 600      | 0,25        |
| 2               | 500      | 0,3         | 450      | 0,25        |
| 3               | 200      | 0,3         | 300      | 0,25        |

|   |     |     |     |      |
|---|-----|-----|-----|------|
| 4 | 100 | 0,2 | 150 | 0,25 |
|---|-----|-----|-----|------|

#### Задача № 4

Для проекта вашей курсовой (выпускной) работы попробуйте определить основные виды риска. Определите вероятность и тяжесть рисков и составьте матрицу рисков. Какими методами и на основании каких данных можно управлять рисками вашего проекта? Создайте журнал рисков проекта.

**Задание 1.** В чем заключается разница между риском и неопределенностью? Объясните, почему риск — более важная категория для проектной деятельности и почему риск объективно свойственен любым проектам.

**Задание 2.** В чем состоит важность правильной классификации рисков при управлении проектами?

**Задание 3.** Каким образом осуществляется управление проектными рисками? Перечислите основные этапы управления рисками и обрисуйте круг видов деятельности, связанный с каждым этапом.

**Задание 4.** Какие методы количественной оценки проектных рисков Вы знаете?

**Задание 5.** Определите, в каких проектах важны те или иные методы управления проектными рисками (используйте классификацию проектов).

**Задание 6.** В чем смысл ведения журнала рисков проекта?

|  |   |
|--|---|
| УК-2.2. Контролирует выполнение всех этапов и результатов проекта, использует методы экономической оценки его эффективности. | Обучающийся умеет: Ставить цели, задачи на каждом этапе реализации проекта и оценивать результаты реализации проектов и фаз управления ими. |
|--|---|

#### Примеры заданий

##### Кейс задание 7 (для обсуждения)

#### Описание проекта.

Охта-центр (до марта 2017 г. — Газ-пром-сити) — один из крупнейших девелоперских проектов последнего времени, связанный с созданием делового квартала в Санкт-Петербурге, на правом берегу Невы, в муниципальном округе Малая Охта, практически напротив Смольного собора, в непосредственной близости от центра города. Проект предполагал комплексное освоение этой депрессивной территории со строительством архитектурной доминанты — небоскреба высотой 396 м, который должен был быть построен в 2012 г. Проект вызвал у специалистов и жителей города ряд нареканий и в итоге был отменен на стадии проведения подготовительных работ на местности. Конкурс архитектурных проектов Газпром-сити выиграл проект английского архитектурного бюро RMJM, London. Мнение жюри, обнародованное в декабре 2016 г., совпало с данными социологических опросов жителей Санкт-Петербурга, и в том числе с данными опроса, проведенного на официальном сайте проекта. Однако результаты опроса не могли выступать как прямое руководство к действию, поскольку в анкете, предлагаемой посетителям сайта, отсутствовала графа «против всех», что, как отмечалось в прессе, «автоматически превращало любого участника голосования в сторонника появления в Петербурге небоскреба». Общая площадь Охта-центра должна была составить 66,5 га, из них 4,6 га было отведено под высотное строительство. Общая площадь застройки — 1 млн м. Площади общественного делового района распределились следующим образом: 35% площади было отведено под общественные функции, 49% — под бизнес-функции и 16% под офисы «Газпрома» и дочерних компаний. Сложность реализации проекта предполагала использование инновационных технологий, что 90% против // Санкт-Петербургские ведомости. — 2016. — 17 ноября. — могло дать толчок развитию многих отраслей промышленности и строительства в Санкт-Петербурге.

#### Финансирование проекта.

В соответствии с первоначальным вариантом строительство проектной стоимостью 60 млрд руб. должно было быть полностью профинансировано за счет городского бюджета (для сравнения, общая запланированная сумма доходов бюджета города на 2017 г. составляла 210,1 млрд руб.). Финансовые отчисления должны были производиться до 2016 г. по 6 млрд руб. ежегодно (1,755 и 4,245 млрд соответственно в 2016 и 2017 гг.). Однако в 2017 г. схема финансирования изменилась, из городского бюджета должно было быть оплачено 49% стоимости строительства (29 400 млн руб.), при этом город получал 49% уставного капитала Охта-центра. Из бюджета должны предполагалось профинансировать только социальные объекты, которые переходили в собственность города, однако этот аспект не получил соответствующего законодательного закрепления. Контрольным пакетом Охта-центра владело ОАО Газпром. В условиях кризиса появилась информация о том, что Санкт-Петербург, возможно, откажется от своей части финансирования Охта-Центра в 2019 г. в пользу стадиона на Крестовском острове. В конце 2018 г. председатель правления ОАО «Газпром» Алексей Миллер заявил, что компания берет на себя стопроцентное финансирование Охта-центра. Однако, несмотря на формальное отсутствие участия города в строительстве небоскреба, фактически он бы строился из городского бюджета на средства, которые Санкт-Петербург разрешает Газпрому удерживать.

### **Юридические аспекты проекта.**

Противники строительства инициировали судебные разбирательства, но все суды заказчиком строительства были выиграны. Основная претензия связана с нахождением на территории строительства Охта-центра памятника «Шведская крепость Ниеншанц», который охраняется законом с 2011 г. В январе 2019 г. границы крепости были закреплены законом «О границах зон охраны объектов культурного наследия на территории Санкт-Петербурга...» Ниеншанц был Закон Санкт-Петербурга «О границах зон охраны объектов культурного наследия на территории Санкт-Петербурга и режимах использования земель в границах указанных зон и о внесении изменений в Закон Санкт-Петербурга “О Генеральном плане Санкт-Петербурга и границах зон охраны объектов культурного наследия на территории Санкт-Петербурга”», отнесен законом к особой зоне, где строительство разрешено при условии, что высота зданий не будет превышать 40 м (с отклонением не более 10% от этой нормы). 16 февраля 2019 г. власти утвердили городские правила землепользования и застройки, в которых Ниеншанц не был включен в перечень особых зон, где соблюдается режим охраны объектов культурного наследия, в результате чего на земельном участке Ниеншанца автоматически было разрешено строить здания высотой до 100 м. В марте 2019 г. вышло постановление администрации, по которому под строительство Охта-центра выделялся участок в 4,73 га, в который целиком вошел и Ниеншанц. В августе 2019 г. в комиссию по землепользованию и застройке Санкт-Петербурга была подана просьба разрешить строительство небоскреба с отклонением от предельной высоты до 403 м, в частности, обоснованная «ограниченной площадью застройки», а именно

«необходимостью восстановления архитектурного решения исторического объекта в фундаменте здания (пятиконечная звезда в основании)». Комитетом по градостроительству и архитектуре Смольного был проведен ландшафтно-визуальный анализ, однако экспертная оценка степени влияния отклонения на визуальное восприятие охраняемых панорам дана не была, градостроительный совет по данному вопросу вообще не собирался. 1 сентября 2019 г. состоялись общественные слушания, которые прошли с грубым нарушением законодательства. Участникам слушаний отказывали в выступлениях, полицейские вели себя агрессивно, а на противников строительства оказывалось физическое воздействие. 22 сентября 2019 г. администрация утвердила предельную высоту 403 м для строительства небоскреба. Росохранкультура обозначила прокуратуре Санкт-Петербурга просьбу принять меры реагирования. 21 июля 2020. Конституционный суд признал, что нормы градостроительного законодательства, позволившие городским властям утвердить высоту небоскреба, должны применяться лишь в совокупности с системой российского и международного права, касающегося сохранения культурного наследия. Это определение устраивало противников проекта, так как его содержание дает основания оспорить строительство по новым основаниям. Небоскреб и исторический облик Санкт-Петербурга. В 2017 г. компания RMJM, которая занималась проектированием объекта, представила результаты ландшафтно-визуального анализа восприятия высотного здания, проектируемого в рамках строительства общественно-делового района Охта-центр. В анализе утверждалось, что новая градостроительная доминанта принципиально не изменит силуэт панорам и перспективных видов центральных набережных, площадей и улиц исторического

центра Санкт-Петербурга. Параллельно Комитет по государственному контролю, использованию и охране памятников истории и культуры администрации Санкт-Петербурга (КГИОП) также провел экспертизу влияния высотного здания на панорамы города. Результаты обоих исследований были подвергнуты критике как профессиональными архитекторами, учеными, так и общественностью Санкт-Петербурга и России, видными деятелями культуры. Летом 2019 г. специалистами Санкт-Петербургского городского отделения Всероссийского общества охраны памятников истории и культуры и Центра экспертиз «Эком» был проведен ландшафтно-визуальный анализ, демонстрирующий влияние башни Охта-центра на городские панорамы, охраняемые законом Санкт-Петербурга о границах зон охраны объектов культурного наследия и международными обязательствами России по охране объекта всемирного культурного наследия — исторического центра Санкт-Петербурга. Комитет Всемирного наследия официально попросил Россию приостановить работы и рассмотреть альтернативные концепции проекта. В противном случае Комитет пригрозил исключить центр Санкт-Петербурга из списка объектов всемирного культурного наследия.

### **Противодействие проекту со стороны общественности Санкт-Петербурга.**

Противники строительства небоскреба с 2016 г. активно противодействовали проекту, используя доступные правовые методы. Инициативная группа из шести человек предложила посредством референдума запретить изменение действующего на тот момент высотного регламента, позволяющего строить на отведенном для небоскреба участке здания не выше 48 м. Предлагалось задать вопрос: «Согласны ли вы с тем, что в целях сохранения уникального исторического облика Санкт-Петербурга здание административно-делового центра ОАО Газпром-Сити в устье реки Охты не может иметь высоту более 48 м, как это установлено правовыми актами Петербурга по состоянию на 1 января 2016 г.?». Заявка не была принята, так как избирком обнаружил, что у нескольких членов инициативной группы неточно указаны персональные данные. Через несколько дней документы были исправлены и была подана новая заявка с измененной формулировкой: «Согласны ли вы с тем, что предельные высоты разрешенного строительства зданий и сооружений, указанные в градостроительных регламентах, не могут превышать предельных высот зданий и сооружений, установленных для соответствующих территорий постановлением правительства Санкт-Петербурга от 2014 г.?». За 40 мин до нее была подана аналогичная заявка активистов «Молодой гвардии „Единой России“», но с вопросами, больше трактуемыми как поддерживающие проект. Обе заявки были переданы на рассмотрение депутатов Законодательного собрания Санкт-Петербурга, которые ввели запрет на проведение референдумов в период перед выборами в Госдуму и вопрос не рассматривали. Через два года высотный регламент был изменен до ограничения в 100 м, но при этом строители башни без труда добились от Смольного исключения для своего проекта. В апреле 2017 г. была сделана третья попытка. Инициатива также была передана на рассмотрение парламента, но депутаты инициативу фактически отклонили — комитет по законодательству решил, что вопросы, выносимые на референдум, «могут вызвать двояко понимаемый ответ», проблема была отложена и к ее рассмотрению впоследствии так и не вернулись. В ноябре 2019 г. была совершена четвертая попытка проведения референдума, состоялось заседание инициативной группы по подготовке общегородского референдума о допустимой высоте башни Охта-центра. Хотя в этот раз ходатайство инициативной группы было одобрено избирательной комиссией, законодательное собрание в декабре 2020 г. признало его вопросы несоответствующими законодательству. Однако инициаторы продолжали попытки проведения референдума, по-прежнему отклоняемые депутатами парламента. С критикой проекта выступили общественные организации «Живой город», «Охтинская дуга», группа ЭРА, центр экспертиз ЭКОМ и представители оппозиционных политических партий. В октябре 2020 г. с критикой проекта выступил Президент России. Его позиция: строительство такого объекта может быть начато только после завершения всех споров в судах и консультаций с ЮНЕСКО.

### **Прекращение проекта.**

10 марта 2021 г. стало известно, что комплекс зданий будет построен в другом районе, гораздо дальше от исторического центра города. Судьба участка на Охте, остающегося в собственности Газпрома, и в том числе археологических находок на Охтинском мысу, остается на момент написания учебника неясной. Среди авторов учебника не сложилось единодушие по

вопросу о целесообразности строительства небоскреба на Охте. Проект имел много очевидных достоинств, равно как и проблемных мест. Но очевидно, что сделанные ошибки, связанные с учетом интересов всех заинтересованных сторон, в конце концов привели к прекращению проекта.

#### Вопросы к кейсу

1. Кто является участниками и заинтересованными сторонами данного проекта? В чем выражаются их интересы?
2. Каковы точки соприкосновения и точки конфликтов интересов участников проекта?
3. Что, с вашей точки зрения, следовало сделать заказчику и инвестору проекта для его успешной реализации?
4. Выделите ключевые проблемы реализации крупных проектов развития территорий в современных условиях.
5. Что, с вашей точки зрения, следовало сделать, чтобы добиться максимального согласования интересов участников проекта?

УК-2.2. Контролирует выполнение всех этапов и результатов проекта, использует методы экономической оценки его эффективности.

Обучающийся владеет: Навыками планирования проекта и методами оценки эффективности проекта

#### Примеры заданий

##### Кейс задание 8 (для обсуждения)

«Внедрение автоматизированной системы управления оперативной деятельностью компании Todd Pacific Shipyards»

##### Постановка проблемы.

Американская судостроительная компания Todd Pacific Shipyards использовала автоматизированную систему управления операционной деятельностью SQL/Visual Basic, которая отвечала за снабжение, складской учет и отчетность по проектам. Система была построена в технологиях, которые больше не поддерживались, и не покрывала функциональных потребностей компании. Компания была вынуждена использовать отдельную систему для финансовой отчетности, требовавшую ведения двух книг — операционной и бухгалтерской. Перед Todd Pacific Shipyards встала задача поиска и внедрения полностью интегрированной системы управления операционной деятельностью, которая бы обеспечивала:

- расширенную поддержку создания отчетности по проектам, включая отслеживание мельчайших деталей по многолетним правительственным контрактам;
- создание отчетов по контролю издержек и выполнению календарных планов;
- поиск деталей по ключевым словам;
- моделирование бизнес-процессов, позволяющее их анализировать и осуществлять реинжиниринг;
- интерфейс с системой управления проектами третьей фирмы.

##### Решение.

Компания Todd Pacific Shipyards провела комплексное предварительное обследование, сформулировав более 1400 требований к функциональным возможностям системы. Компания сформировала комиссию по выбору программного продукта, которая выработала около 20 критериев выбора на основе этих требований. После предварительного отбора Todd Pacific Shipyards пригласила четырех поставщиков информационных систем для их демонстрации. Члены комиссии анонимно и независимо друг от друга выбрали систему IFS Applications компании IFS, поскольку она имела сильные функциональные возможности для поддержки проектов и была простой в использовании. Другим важным фактором стала репутация IFS как компании, выполняющей проекты в срок.

##### Эффекты.

Основным эффектом от внедрения новой системы стало повышение гибкости управления проектами. В новой системе можно работать и с малыми, и с крупными проектами. Ее также

можно использовать для управления двумя разными типами бизнес-процессов компании — ремонта коммерческих судов и военных кораблей. С точки зрения управления финансами, компания Todd Pacific Shipyards приобрела многочисленные выгоды за счет перехода от дополнительной программы расчетов с кредиторами к модулям, полностью интегрированным с остальными компонентами IFSApplications. Сквозные аудиторские проверки стали легче в отслеживании, финансовые показатели оказались тесно увязаны между собой. Финансовые менеджеры компании теперь могут создавать из системы отчеты о трудозатратах по проектам, лучше отслеживать расчеты с дебиторами и создавать отчеты по стандартам правительственных контрактов. Возможность поиска по ключевому слову, заложенная в новой системе, устранила дублирование номеров деталей, существовавшее ранее. Ранее субподрядчики, с которыми работала компания, часто не могли разобраться в корпоративном кодификаторе деталей, и заводили свои новые коды. Внедрив систему IFS Applications, компания Todd Pacific Shipyards смогла сократить число спорных номеров деталей со 140 000 до 32 000. Одним из наиболее важных достижений компаний Todd Pacific Shipyards после внедрения IFS Applications стало получение компанией сертификата Агентства по аудиту оборонных контрактов (DCAA) на используемую систему управления материальными ценностями и бухгалтерского учета (MMAS). Имея данный сертификат, компания смогла перейти к электронной системе выставления счетов по оборонным контрактам, что значительно ускорило расчеты по выполняемым контрактам. Внедрив IFS Applications, Toddобеспечил слаженную работу своих сотрудников, распределенных по более чем 50 зданиям на 18 га, которые занимает судовой верфь. Компания смогла развернуть широкую беспроводную сеть для работы с карманных компьютеров (КПК), которая позволила работникам выгружать свои планы работ на день из IFSApplications. Менеджеры компании, в свою очередь, теперь могут наблюдать со своих КПК, где занят каждый работник в данный момент времени, что делает намного более простым быстрый сбор всей проектной команды.

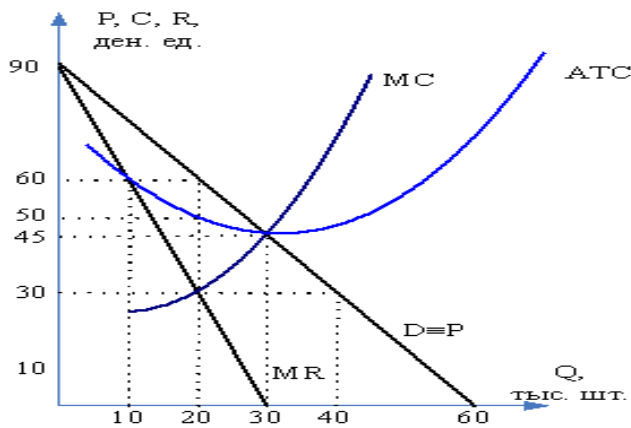
#### Вопросы к кейсу

1. Какие элементы следовало бы спланировать и включить в экономическую модель данного проекта?
2. Как можно соблюсти принцип альтернативности при создании экономической модели данного проекта?

| Код и наименование компетенции  | Образовательный результат  |
|---|--|
| УК-9.1 Анализирует и критически оценивает информацию, необходимую для принятия обоснованных экономических решений | Обучающийся знает: основы экономических знаний; специфику и возможности использования экономических знаний в различных сферах деятельности; основы анализа современной системы показателей, характеризующих деятельность хозяйствующих субъектов на микро- и макроуровне в различных сферах деятельности |

#### **ПРИМЕРЫ ЗАДАНИЙ**

Задание 1. На рисунке представлена графическая модель доходов и издержек фирмы-монополиста:



Определить монопольную цену

Определить монопольную прибыль при оптимальном объеме производства

Задание 2 Рассчитать альтернативные издержки производства одного автомобиля

если кривая производственных возможностей предприятия имеет характеристики, указанные в таблице и экономическая ситуация меняется путем перехода из «Г» в «Д»

| Благо      | А    | Б    | В    | Г   | Д   | Е   |
|------------|------|------|------|-----|-----|-----|
| Автомобили | 0    | 70   | 130  | 180 | 220 | 250 |
| Велосипеды | 1550 | 1350 | 1100 | 750 | 400 | 0   |

1. 0,11

2. 8,75

3. 1,55

4. 2.5

Задание 3. Определить величину средних постоянных издержек (AFC) при объёме производства равном 30

Зависимость валовых издержек (ТС) от объёма производства (Q) отражена в следующей таблице:

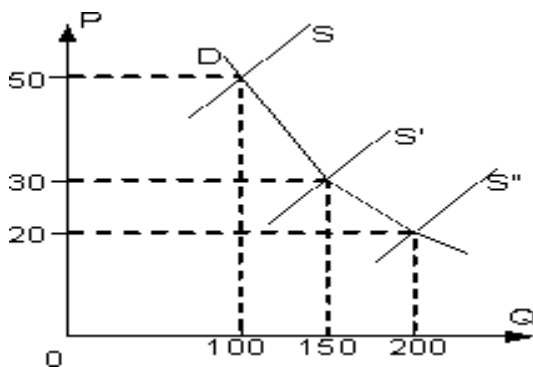
| Q  | 0   | 10  | 15  | 25  | 30  | 40  | 50  |
|----|-----|-----|-----|-----|-----|-----|-----|
| ТС | 120 | 150 | 160 | 175 | 180 | 210 | 275 |

Задание 4. Определить с какой величины объёма производства дальнейшее его увеличение становится невыгодным?

| Общий объем производства $Q$ , ед. | Сумма постоянных издержек, руб. FC | Сумма переменных издержек, руб. VC | Сумма общих издержек, руб. TC | Средние постоянные издержки, руб. AFC | Средние переменные издержки, руб. AVC | Средние общие издержки, руб. ATC | Предельные издержки, руб. MC |
|------------------------------------|------------------------------------|------------------------------------|-------------------------------|---------------------------------------|---------------------------------------|----------------------------------|------------------------------|
| 1                                  |                                    | 90                                 |                               |                                       |                                       |                                  |                              |
| 2                                  |                                    | 170                                |                               |                                       |                                       |                                  |                              |
| 3                                  |                                    | 240                                |                               |                                       |                                       |                                  |                              |
| 4                                  |                                    | 300                                |                               |                                       |                                       |                                  |                              |
| 5                                  |                                    | 370                                |                               |                                       |                                       |                                  |                              |
| 6                                  |                                    | 450                                |                               |                                       |                                       |                                  |                              |
| 7                                  |                                    | 540                                |                               |                                       |                                       |                                  |                              |
| 8                                  |                                    | 650                                |                               |                                       |                                       |                                  |                              |
| 9                                  |                                    | 780                                |                               |                                       |                                       |                                  |                              |
| 10                                 |                                    | 930                                |                               |                                       |                                       |                                  |                              |

Задание 5. Рассчитать коэффициент эластичности предложения

в условиях его увеличения вызванного сезонным снижением цен, при переходе от равновесного состояния  $S/ k S''$



Задание 6. По данным таблицы рассчитайте расходы семьи на потребление и величину сбережений при каждом уровне дохода,

если еженедельные расходы на потребление равны 100 долл. + 1/2 объема располагаемого дохода за неделю ( $C = 100 \text{ долл.} + 1/2 DI$ ).

| Располагаемый доход (DI) | Потребление (C) | Сбережение (S) | Располагаемый доход (DI) | Потребление (C) | Сбережение (S) |
|--------------------------|-----------------|----------------|--------------------------|-----------------|----------------|
| 0                        |                 |                | 300                      |                 |                |
| 100                      |                 |                | 400                      |                 |                |
| 200                      |                 |                | 500                      |                 |                |

Задание 7. Построить график по исходным данным и ответить на вопросы

Построить график взаимодействия спроса и предложения, указать равновесную цену и равновесный объем рынка на основании данных таблицы. Укажите величину дефицита и избытка на рынке, если

цена окажется выше или ниже равновесной на 15%

|    |    |    |    |    |    |    |    |
|----|----|----|----|----|----|----|----|
| P  | 5  | 15 | 25 | 35 | 45 | 55 | 65 |
| QD | 24 | 20 | 16 | 12 | 8  | 4  | 0  |
| QS | 4  | 7  | 10 | 12 | 16 | 19 | 22 |

Задание 8. Рассчитайте чему равна величина импорта если:

ВВП страны равен 4 000 у.е.,

потребление – 2 500 у.е.,

инвестиции – 400 у.е.,

государственные расходы – 1 200 у.е.,

экспорт – 200 у.е.

Задание 9. Рассчитайте величину инвестиций в экономику если:

известны следующие макроэкономические показатели условной экономической системы:

объем ВВП – 11 000 д.е.;

потребительские расходы – 6 000 д.е.;

государственные расходы – 1 000 д.е.;

объем экспорта – 2 000 д.е.;

объем импорта – 1 000 д.е.

Задание 10. Определите объем ВВП по следующим данным (д.е.):

импорт – 1 200;

амортизация – 300;

экспорт – 1 400;

заработная плата – 8 100;

процент – 200;

рента – 500;

инвестиции – 200;

косвенные налоги – 700;

прибыль – 1 800.

## ПРИМЕРЫ ВОПРОСОВ

ВОПРОС N 1. Выберите наиболее полное определение предмета экономической науки:

1. экономика - наука о мотивации поведения человека
2. экономика - наука о производстве и критериях распределения производственных благ
3. экономика изучает деньги, богатство, банковскую систему
4. экономика - это наука о наиболее общих законах развития общества в условиях

ограниченности экономических ресурсов

ВОПРОС N 2. Когда экономические проблемы решаются на основе привычек, обычаев, повторяемости хозяйственных процессов то это экономическая модель:

1. командная
2. смешанная
3. традиционная
4. рыночная

ВОПРОС N 3. Какое определение понятия "ресурсы" является наиболее полным:

1. факторы производства, которые можно использовать при создании благ
2. земля, труд и капитал
3. объем финансовых средств на счетах в банках
4. запасы природных богатств

ВОПРОС N 4. Метод синтеза заключается в:

1. построении модели поведения
2. движении мышления от конкретного к абстрактному
3. движение мышления от абстрактного к конкретному
4. соединении отдельных частей явления, изученных в процессе анализа, в единое целое

ВОПРОС N 5. Из перечисленного ниже, к экономическим потребностям можно отнести все, за исключением потребности в:

1. образовании

2. сне
3. одежде
4. деньгах

ВОПРОС N 6. Средние постоянные издержки при увеличении объёма производства:

1. не изменяются
2. возрастают
3. убывают
4. сначала возрастают, а потом убывают

ВОПРОС N 7. Предельные издержки - это

1. расходы, которые остаются неизменными, каково бы ни было количество производимой продукции
2. дополнительные расходы на производство каждой дополнительной единицы продукции по сравнению с данным объемом выпуска
3. расходы, которые зависят от количества производимой продукции
4. расходы на производство единицы продукции

ВОПРОС N 8. К постоянным издержкам относятся:

1. затраты на ресурсы по ценам, действующим в момент их приобретения
2. минимальные издержки производства любого объема продукции при наиболее благоприятных условиях производства
3. издержки, которые несет фирма даже в том случае, если продукция не производится
4. неявные издержки

ВОПРОС N 9. Экономические издержки включают в себя

1. явные и неявные издержки
2. только явные издержки
3. только неявные издержки
4. превышение явных и неявных издержек на величину прибыли

ВОПРОС N 10. Альтернативные издержки предприятия при расширении производства - это

1. оплата дополнительного персонала

2. цена строительства предприятия в будущем году
3. изменение реальной ставки налога, которая выплачивается из доходов
4. цена других товаров, от производства которых пришлось отказаться ради расширения

ВОПРОС N 11. Перекрестная эластичность спроса отражает реакцию:

1. цены одного товара на изменение цены другого товара
2. объёма спроса на один товар на изменение цены другого товара
3. цены одного товара на изменение предложения другого товара
4. объёма спроса на один товар на изменение спроса на другой товар

ВОПРОС N 12. К неценовым факторам (детерминантам) спроса относятся

1. доходы покупателей, технология производства продукта, цены ресурсов
2. налоги и субсидии, цена самого товара
3. доходы покупателей, цены товаров-заменителей и дополняющих товаров, ожидаемые изменения цены самого товара
4. технология производства продукта, налоги и субсидии, ставка заработной платы

ВОПРОС N 13. Рынок находится в равновесии, если:

1. объем спроса равен объему предложения
2. цена равна издержкам плюс прибыль
3. уровень технологии меняются постепенно
4. расходы потребителей равны их доходам

ВОПРОС N 14. Линия предложения сдвинулась вправо. По каким причинам это могло произойти?

1. выросли цены на ресурсы
2. внедрение новых технологий, повышающих производительность труда
3. снизились цены на ресурсы
4. инфляционные ожидания

ВОПРОС N 15. Реальный ВВП определяется как:

1. частное от деления номинального ВВП на уровень цен
2. произведение номинального ВВП и уровня цен
3. сумма темпов роста ВВП и индекса цен
4. произведение номинального ВВП и индекса цен

ВОПРОС N 16. Личный доход определяется как:

1. суммированием национального дохода и социальных трансфертов за минусом налогов

(налога на прибыль, страховых взносов в социальные фонды и нераспределенной прибыли корпораций)

2. разность между национальным доходом и налогами (страховыми взносами), уплачиваемых с доходов граждан

3. сумма, включающая зарплату, жалование, ренту и доход в форме процента на капитал

4. чистый национальный продукт минус индивидуальные налоги

ВОПРОС N 17. Национальный доход не включает:

1. амортизацию

2. прибыль корпораций

3. рентные платежи

4. зарплату и жалование

5. проценты на капитал

ВОПРОС N 18. Для расчета располагаемого дохода необходимо:

1. из ВВП вычесть амортизацию и косвенные налоги на бизнес

2. из ЧНП вычесть косвенные налоги на бизнес

3. из национального дохода вычесть косвенные налоги на бизнес

4. из личного дохода вычесть индивидуальные налоги

ВОПРОС N 19. Чистый валовый продукт равен:

1. ВВП плюс амортизация

2. личный доход плюс косвенные налоги

3. ВВП минус амортизация

4. инвестиции минус амортизация

5. экспорт минус импорт

ВОПРОС N 20. Валовый внутренний продукт, рассчитываемый по сумме расходов, не включает:

1. заработную плату и жалование

2. прибыль корпораций

3. чистый экспорт

4. государственные закупки товаров и услуг

5. валовые инвестиции

ВОПРОС N 21. Личный доход - это:

1. стоимость произведенных за год товаров и услуг
2. доход, полученный домохозяйствами в течении года
3. весь доход, предназначенный для личных расходов после уплаты налогов
4. сумма сбережений из частных источников, находящихся в данной стране

ВОПРОС N 22. Макроэкономика изучает все из перечисленных явлений, за исключением:

1. роста мировых цен на кофе
2. влияния инфляции на экономический рост страны
3. экономических циклов в России
4. валютных систем

ВОПРОС N 23. Реальный ВВП определяется как:

1. частное от деления номинального ВВП на уровень цен
2. произведение номинального ВВП и уровня цен
3. сумма темпов роста ВВП и индекса цен
4. произведение номинального ВВП и индекса цен

ВОПРОС N 24. Личный доход определяется как:

1. суммированием национального дохода и социальных трансфертов за минусом налогов (налога на прибыль, страховых взносов в социальные фонды и нераспределенной прибыли корпораций)
2. разность между национальным доходом и налогами (страховыми взносами), уплачиваемых с доходов граждан
3. сумма, включающая зарплату, жалованье, ренту и доход в форме процента на капитал
4. чистый национальный продукт минус индивидуальные налоги

ВОПРОС N 25. Национальный доход включает:

1. амортизацию
2. прибыль корпораций
3. рентные платежи
4. зарплату и жалованье
5. проценты на капитал
6. пенсии

ВОПРОС N 26. Для кейнсианского (горизонтального) отрезка кривой совокупного предложения характерно:

1. изменение объема ВВП в условиях спада экономики при изменении уровня цен
2. изменение объема ВВП в условиях спада экономики при неизменности уровня цен
3. изменение уровня цен при неизменности объема ВВП
4. снижение уровня цен и рост реального объема ВВП

ВОПРОС N 27. Интенсивный тип экономического роста обусловлен:

1. использованием более совершенной техники и технологии
2. строительством новых предприятий на уже существующей технологической основе
3. освоением новых земель
4. использованием большего числа работников

ВОПРОС N 28. Какое понятие не относится к фазам экономического цикла:

1. подъём
2. депрессия
3. спад
4. инфляция

ВОПРОС N 29. Форма кривой совокупного спроса определяется эффектами:

1. реальной денежной массы
2. импортных закупок
3. арендной платы
4. трансфертных закупок

ВОПРОС N 30. К основным факторам, влияющим на инфляцию, не относится:

1. объем товарной массы в стране
2. количество денег в экономике
3. процентная ставка
4. скорость обращения денег

ВОПРОС N 31. Экономический цикл характеризуется:

1. периодичностью повторения неравномерного экономического развития
2. неизменностью экономических показателей
3. неустойчивостью экономических процессов
4. изменением характеристик экономического роста

ВОПРОС N 32. Потерявший работу из-за спада в экономике попадает в категорию безработных,

охваченных:

1. фрикционной формой безработицы
2. циклической формой безработицы
3. структурной формой безработицы
4. скрытой безработицей

| Код и наименование компетенции  | Образовательный результат  |
|---|--|
| УК-9.2 Применяет методы личного экономического и финансового планирования для достижения текущих и долгосрочных финансовых целей, использует финансовые инструменты для управления личными финансами (личным бюджетом), контролирует собственные экономические и финансовые риски | Обучающийся знает: теоретические основы формирования, методов финансового анализа, актуальные в управлении цепями; возможности, границы применения методов финансового анализа; приемы обобщения результатов исследований актуальных проблем формирования финансовых потоков |

**Примеры вопросов**

33. Что из перечисленного будет задачей анализа финансового состояния ?

- а) Определение имущества предприятия
- б) Определение прибыли (убытка) от продажи
- в) Определение собственного капитала
- г) +Определение финансовой устойчивости, кредитоспособности, платежеспособности

34. К коэффициентам оценки финансовой устойчивости относится:

- а) коэффициент автономии
- б) коэффициент абсолютной платежеспособности
- в) период оборачиваемости активов

3. Коэффициент финансирования:

- а)  $KФ = СК \times ЗК$
- б)  $KФ = СК / ЗК$
- в)  $KФ = ЗК / СК$

35. Распределение во времени поступлений и выплат агента – это:

- а) денежный оборот
- б) денежный поток

- в) денежное обращение
- г) денежная база

36. В состав денежных потоков от деятельности входят:

- а) целевое финансирование и выплаты в бюджет и внебюджетные фонды
- б) денежная выручка от реализации и приобретение основных средств
- в) авансы от покупателей и уплата процентов за кредит

37. В чем сущность анализа ликвидности активов?

- а) в сравнении обязательств организации с прибылью
- б) +в сравнении средств по активу, сгруппированных по степени ликвидности, с обязательствами по пассиву, сгруппированными по срокам их погашения
- в) в сравнении сроков погашения дебиторской и кредиторской задолженности

38. Благоприятная тенденция:

- а) Превышение темпов роста активов над темпами роста выручки за анализируемый период
- б) Превышение темпов роста активов над темпами роста пассивов за анализируемый период
- в) +Превышение темпов роста выручки над темпами роста активов за анализируемый период

39. Какие измерители применяют в ходе финансового анализа?

- а) Преимущественно натуральные
- б) +Преимущественно стоимостные
- в) Стоимостные, натуральные, трудовые, условно-натуральные

40. Выберите формулу, по которой определяют коэффициент, если активы обозначены (А), пассивы (П), валюта баланса (Бв):

- а)  $(A1 + A2 + Aв) / (П1 + Пб)$
- б)  $(A1 + A2 + Aв) / Бв$
- в)  $(A1 + Aб) / (П1 + Пб)$
- г)  $A1 / (П1 + Пб)$

41. О чем свидетельствует случай, когда темпы роста выручки меньше темпов роста активов?

- а) Повышении отдачи активов
- б) Повышении финансовой устойчивости
- в) +Снижении отдачи активов
- г) Снижении финансовой устойчивости

42. Определите верно или ложно данное утверждение:

Любое изменение выручки от реализации продукции порождает еще более сильное изменение прибыли от продаж.

- а) +Да
- б) Нет

43. Определите верно или ложно данное утверждение:

Валовая прибыль представляет собой маржинальный доход.

- а) Да

б) +Нет

44. Определите верно или ложно данное утверждение:

Величина полученной предприятием и, которая осталась нераспределенной в течение отчетного года чистой прибыли будет выражена в изменении величины его собственного капитала за данный период.

а) +Да

б) Нет

45. Определите верно или ложно данное утверждение:

Оптимальное равенство собственных и заемных средств позволяет покрыть обязательства перед кредиторами за счет собственных средств.

а) +Да

б) Нет

46. Определите верно или ложно данное утверждение:

Прибыль от продаж определяет вычитание из валовой прибыли коммерческих и управленческих расходов.

а) +Да

б) Нет

47. На какой основе проводят вертикальный анализ бухгалтерского баланса?

а) Изменения абсолютной величины показателей

б) +Структуры активов и пассивов баланса

в) Темпов роста (снижения) показателей

48. О чем свидетельствует случай, когда темпы роста выручки меньше темпов роста активов?

а) Повышении отдачи активов

б) Повышении финансовой устойчивости

в) +Снижении отдачи активов

г) Снижении финансовой устойчивости

49. О чем свидетельствует случай, когда темпы роста прибыли выше темпов роста выручки?

а) +о повышении рентабельности активов

б) повышении рентабельности продаж

в) снижении рентабельности продаж

г) снижении фондоотдачи

50. Какое соотношение отражено золотым правилом экономики предприятия?

а) Превышение темпов роста активов над темпами роста выручки за анализируемый период;

б) +Превышение темпов роста выручки над темпами роста активов за анализируемый период

в) +Превышение темпов роста прибыли над темпами роста выручки за анализируемый период

51. Какими являются расходы коммерческие и управленческие?

а) Переменными

б) Прямыми

в) +Условно- постоянными

52. Активы по МСФО это:

Приращение экономических выгод

**Ресурсы, от которых компания ожидает притока экономических выгод в будущем**

Ресурсы, от которых ожидается отток экономических выгод в будущем

54. В заголовке любого отчета, построенного согласно МСФО, обязательно отражаются три элемента:

название компании, дата составления отчета, валюта отчета

название компании, название отчета, валюта отчета

**название компании, название отчета, дата составления отчета**

55. В качестве справедливой стоимости обычно используются:

ликвидационная стоимость

остаточная стоимость

**рыночная стоимость, определяемая путем оценки**

себестоимость

56. В отчет об изменениях капитала по МСФО не включается информация о:

**резервах предстоящих расходов и платежей**

резервном капитале

результатах переоценки внеоборотных активов

57. В отчете о прибылях и убытках по МСФО характеризуется:

доходы и расходы

финансовое положение предприятия

**финансовые результаты деятельности предприятия**

58. В российском учете по отношению к активам приняты понятия

**внеоборотные и оборотные**

денежные и неденежные

материальные и неосязаемые

59. В соответствии с каким принципом МСФО бухгалтер обязан объективно и точно отразить финансовое положение организации

- **принцип достоверности**
- принцип значимости
- принцип непрерывного функционирования
- принцип осторожности

**60.** В соответствии с МСФО 16 амортизация – это

- метод измерения текущей стоимости внеоборотных активов на дату составления баланса
- **процесс систематического распределения первоначальной стоимости внеоборотных активов на затраты по периодам эксплуатации**
- физический (моральный) износ внеоборотных активов в соответствии со сроком полезного использования

•

**61.** В соответствии с МСФО 38 нематериальные активы - это объекты учета ...

- имеющие высокую стоимость
- не обладающими физическими свойствами
- **неденежные объекты имущества, не имеющие материально-вещественного содержания, или это содержание не имеет решающего значения, или не рассматривается из-за юридических ограничений**
- **приносящие постоянно или длительное время доход**

**62.** В соответствии с МСФО 38 справедливая стоимость нематериальных активов

- не меняется в течении всего срока полезного использования
- **переоценивается по мере изменения**

| Код и наименование компетенции  | Образовательный результат  |
|---|--|
| УК-9.1 Анализирует и критически оценивает информацию, необходимую для принятия обоснованных экономических решений | Обучающийся умеет: анализировать во взаимосвязи экономические явления и процессы на микро и макроуровне в различных сферах деятельности; выявлять проблемы экономического характера, рассматривать способы их решения с учетом критериев социально-экономической эффективности и экономических последствий |

Примеры заданий

Задание 11. Рассчитайте альтернативную стоимость обучения студента в институте, если после окончания школы он имел возможность устроиться на работу помощником повара с зарплатой 10 000 руб. в месяц или помощником слесаря с зарплатой 12 000 руб. в месяц, но предпочел продолжить образование в институте с оплатой за обучение 5 000 руб. в месяц и одновременно с подработкой с зарплатой 7000 руб. в месяц.

1. 18000 руб.
2. 28000 руб.
3. 15000 руб.
4. 10000 руб.

Задание 12. На рынке олигополии фирмы, объединившиеся в картель, приняли решение о повышении цены товара на 20%. Проанализируйте как эта мера отразится на общей выручке фирм, входящих в картель?

1. выручка повысится, если спрос неэластичен по цене и понизится, если спрос эластичен по цене
2. выручка повысится, если спрос эластичен по цене и понизится, если спрос неэластичен по цене
3. выручка повысится независимо от эластичности спроса
4. выручка понизится независимо от эластичности спроса

Задание 13. Сделайте расчет амортизации за год если фирма затратила на постройку здания 2 млн. руб., на покупку оборудования – 1млн.руб. Нормативный срок службы здания 20 лет, оборудования - 5 лет.

1. 500 тыс. руб.
2. 120 тыс. руб.
3. 150 тыс. руб.
4. 300 тыс. руб.
5. 100 тыс. руб.

Задание 14. Сделайте расчет уровня безработицы в стране, если численность занятых составляет 90 млн. человек, а число безработных равно 10 млн. человек.

1. 11,1%
2. 10%
3. 15,3%
4. 8,1%

УК-9.1 Анализирует и критически оценивает информацию, необходимую для принятия обоснованных экономических решений

Обучающийся владеет: современными методами анализа экономических данных в различных сферах деятельности; приемами использования типовых методик и действующей нормативно-правовой базы при расчетах основных экономических показателей, характеризующих деятельность хозяйствующих субъектов в различных сферах деятельности.

### Примеры заданий

Задание 15. Определите, что произошло с номинальной заработной платой, если в стране за текущий год реальная заработная плата увеличилась на 12 % при уровне инфляции 4 %?

1. повысилась на 16 %;
2. снизилась на 4 %;
3. повысилась на 4 %;
4. повысилась на 6 %.

Задание 16. Рассчитайте через сколько лет завод сможет заменить поточную линию, используя накопленные в амортизационном фонде средства, если стоимость поточной линии по производству продукции составляет 2,4 млн. руб., а норма амортизации 12,5 %.

1. через 6
2. через 8
3. через 12
4. через 9

Задание 17. Сделайте анализ состояния производства, если сумма коэффициентов эластичности труда и капитала в функции Кобба - Дугласа равна 1. Это свидетельствует о:

1. положительном эффекте масштаба;
2. отрицательном эффекте масштаба;
3. нейтральном эффекте масштаба;
4. нет правильного ответа.

Задание 18. По данным таблицы рассчитайте расходы семьи на потребление и величину сбережений при каждом уровне дохода. Еженедельные расходы на потребление равны 100 долл.+1/2 объема располагаемого дохода за неделю ( $C = 100 \text{ долл.} + 1/2 DI$ ).

| Распо-<br>гаемый доход<br>(DI) | Потребле-<br>ние (C) | Сбережение<br>(S) | Располагаемый<br>доход<br>(DI) | Потребление<br>(C) | Сбережение<br>(S) |
|--------------------------------|----------------------|-------------------|--------------------------------|--------------------|-------------------|
| 0                              |                      |                   | 300                            |                    |                   |
| 100                            |                      |                   | 400                            |                    |                   |
| 200                            |                      |                   | 500                            |                    |                   |

Задание 19. Проанализируйте как изменится величина реального ВВП при условии, что номинальный ВВП возрос с 400 д.е. до 500 д.е., а дефлятор ВВП – со 120 до 150%.

1. не изменится;
2. увеличится на \_\_\_\_\_;
3. уменьшится на \_\_\_\_\_;
4. не может быть рассчитан

### Деловая игра

Тема (проблема): Инфляция, её сущность и формы проявления

1. Дидактические цели деловой (ролевой) игры: Познакомиться со свойством денежной системы и инфляции. Определить понятие “Инфляция”. Рассмотреть виды инфляции. Закрепить и углубить знания о том, как происходит процесс инфляции и её последствия
2. Структура занятия:
  1. Организационный момент

2. Целеполагание
3. Проверка знаний по изученному материалу
4. Изучение нового материала.
5. Игра “Инфляция”
6. Итог занятия

### 3. Ход занятия:

1. Организационный момент

Организация группы. Создание у обучающихся рабочей настроенности

2. Целеполагание

Познакомить со свойством денежной системы и инфляции. Определить понятие “Инфляция”.

Закрепить и углубить знания об инфляции, уяснить как происходит инфляции.

3. Проверка знаний по пройденному материалу
4. Изучение нового материала
1. Свойство денежной системы.

Помимо обозначенных свойств у денег, а точнее у денежной системы есть еще одно важное свойство – инфляция.

По мнению экономистов, в последние 40 лет цивилизованные страны вступили в “Век инфляции”

2. Определение понятия “Инфляция”. История.

Инфляция (лат. “вздутие”) – это чрезмерное увеличение находящихся в обращении массы бумажных денег по сравнению с реальным предложением товаров, что приводит к падению покупательной способности денег и росту цен на товары и услуги.

Инфляция – обесценивание денег, повышение цен, связанное с превышением количества денег над количеством производимых благ.

Инфляция - банкротство с карманом денег.

Деньги и в монетах, и в купюрах, и в безналичном виде – символы реальных благ. Поэтому их количество не должно превышать количество производимых товаров.

Однако в условиях блиц - кризиса даже соблюдение этого соотношения не гарантирует защиту от инфляции, т.к. при резком сокращении производства трудно быстро изъять из обращения, хранения денежных знаков. Поэтому страны стараются иметь резервный золото - валютный запас (ЗВЗ). В условиях кризиса и снижения цены и количества производимых благ правительство тратит резервы на покрытие товарного дефицита.

Феномен инфляции имеет богатую историю.

- *В 1662 году бел Медный бунт – первая крупная инфляция.. Пытаясь профинсировать русско-польскую войну, двор Алексея Михайловича стал выпускать дополнительные монеты с*

*понижением содержания серебра. Результатом стало повышение цен, падение уровня жизни и бунт в Москве.*

- *во времена Екатерины Великой более активно прошел процесс инфляции, которая инициировала выпуск бумажных денег в России.*
- *В XIX веке Россия дважды принимала кардинальные меры к сокращению инфляции: в 1839 году в результате которой был выпущен “серебряный рубль”;*

*в 1897 году, давшая государству “золотой червонец”.*

- *В XX веке дважды, в начале 20-х годов и в начале 90-х, Россия достигла гиперинфляции. С обесцениванием денег боролись и введением твердого курса (1925 год отмечен введением “советского червонца”), и денежными реформами (1947, 1961), и конфискационными мерами (обмен 50- и 100- рублевых купюр в 1991), и деноминацией (1998 год).*

### 3. Виды инфляции.

Главным показателем инфляции является темп инфляции, т.е. процент обесценивания денег за год.

Существует четыре вида инфляции.

- Нулевая инфляция  $TI = 0\%$ . Несмотря на столь благополучный показатель такая инфляция вредит экономике, ибо не стимулирует граждан вкладывать сбережения в инвестиции. При  $0\%$ , надежнее деньги хранить в “чужке”;
- Здоровая инфляция (умеренная)  $TI = 0\% - 3\%$ . При развивающемся производстве такая инфляция позволяет компенсировать повышение цен повышением зарплаты и стимулирует вклады населения для сохранения своих сбережений;
- Галопирующая инфляция  $TI =$  от 20 до 200% в год, от 4% в месяц. Подобные темпы инфляции не разрушают экономику, но ведет к долговременному существованию населения в условиях снижения уровня жизни;
- Гиперинфляция (гипер-сверх) означает астрономические темпы роста инфляции, превышающие 500-1000% в год.  $TI = 20\%$  в месяц. Такие темпы ведут к полному подрыву доверия к денежным символам и разрушению денежной системы. Участники рынка в условиях гиперинфляции быстро переориентируются на доверие формы обмена, например бартер.

*- Самым ярким примером историческим примером гиперинфляции была инфляция в Германии после Первой мировой войны. Темп инфляции шел не на годы и месяцы, а на дни и часы. Ценники менялись трижды в день.*

*- Боливия в 1985г. инфляция равнялась 3400%. Это означало, что цены росли не только каждый месяц, но и каждый час. В частности, цены в ресторанах увеличивались в двое, пока официант принимал заказ и возвращался с подносом к посетителю.*

### 4. Причины инфляции.

1. Чрезмерный выпуск бумажных денег государством с целью покрытия дефицита своего бюджета.
2. Сокращение объемов производства.

3. Превышение спроса над предложением при избытке денежных средств.

4. Рост издержек производства, т.е. расходов на сырье, материалы, заработную плату и выплату налогов.

5. Игра “Инфляция”.

1 этап

- Объявляется игра на продажу благ (шоколад, лимонад, и пр.)
- Раздать студентам символические денежные знаки в количестве X;
- Разрешить объединение капиталов в микрогруппах;
- Провести первый тур игры и зафиксировать цену продажи;(примерно P)

2 этап

- Увеличивается количество денег до 3X;
- Выставить на продажу точно такой же товар (меньше количества товара, выше цена);
- Зафиксировать цену продаж (примерно 3X)

3 этап

- Увеличить количество денег до 10X;
- Выставить на продажу точно такой же товар и с теми же условиями;
- Зафиксировать цену продаж (примерно 10X)
- Подвести итоги, обнаружить связь между количеством денег (M) и ценой (P).

6. Итог занятия.

4. Ожидаемый(е) результат (ы): усвоение полученных навыков, налаживание доверительных отношений при работе в команде, уверенность, что по завершению деловой игры коллектив останется более сплоченным и организованным.

5. Методические материалы (программа проведения и/или методические рекомендации по подготовке и проведению).

| Код и наименование компетенции  | Образовательный результат  |
|---|--|
| УК-9.2 Применяет методы личного экономического и финансового планирования для достижения текущих и долгосрочных | Обучающийся умеет: применять методы финансового анализа в управлении финансовыми потоками, финансовым результатом, предпринимательским риском; выбирать и использовать методы финансового анализа для проведения количественного анализа в рамках прикладных исследований и управления финансовыми потоками; критически оценивать результаты исследований и эффективность методов управления финансовыми потоками, |

|   |   |
|---|---|
| финансовых целей, использует финансовые инструменты для управления личными финансами (личным бюджетом), контролирует собственные экономические и финансовые риски | полученные отечественными и зарубежными исследователями |
|---|---|

### **Примеры заданий**

#### **Задание 20.**

Оценка ликвидности финансовых инструментов.

Что обладает более высокой степенью ликвидности: купюра в 10 тыс. руб., ГКО или трехмесячный депозит (ранжируйте в порядке убывания ликвидности)? Объясните, почему, подтвердив свои оценки расчетами.

#### **Задание 21.**

Оценка ликвидности баланса.

Имеются следующие данные: денежные средства – 70 тыс. руб.; краткосрочные финансовые вложения – 28 тыс. руб.; дебиторская задолженность – 130 тыс. руб.; основные средства – 265 тыс. руб.; нематериальные активы – 34 тыс. руб.; производственные запасы – 155 тыс. руб.; кредиторская задолженность – 106 тыс. руб., краткосрочные кредит банка – 95 тыс. руб.; долгосрочные кредиты – 180 тыс. руб. Определите коэффициент текущей ликвидности, коэффициент срочной ликвидности, коэффициент абсолютной ликвидности.

#### **Задание 22.**

Сравните методики расчета денежного потока компании на основе международных стандартов финансовой отчетности и на базе российских стандартов бухгалтерской отчетности. В чем достоинства и ограничения каждого из охарактеризованных Вами подходов?

#### **Задание 23.**

Амортизационные отчисления являются важнейшим источником денежных средств в компании. В целом существуют два наиболее существенных источника денежных поступлений: прибыль и амортизация. Поэтому чтобы оценить денежный поток компании за период достаточно просто сложить два показателя вместе». Прокомментируйте данное высказывание.

#### **Задание 24.**

Поясните, как следующая операция повлияет на баланс компании, отчет о финансовых результатах, отчет о движении денежных средств.

Приобретено новое здание стоимостью 5 млн. руб., которое финансируется на 70% за счет заемных средств (банковский кредит сроком на 3 года под 25% годовых) и на 30% за счет собственных средств.

### **Задание 25.**

Поясните, как следующая операция повлияет на баланс компании, отчет о финансовых результатах, отчет о движении денежных средств.

Реализованы ценные бумаги на сумму 120 тыс. руб., ранее эти бумаги были приобретены за 80 тыс. руб.

|   |  |   |
|---|--|---|
| УК-9.2<br>методы<br>экономического<br>финансового<br>планирования<br>достижения текущих и<br>долгосрочных<br>финансовых<br>использует<br>инструменты<br>управления<br>финансами<br>бюджетом),<br>контролирует<br>собственные<br>экономические<br>финансовые риски | Применяет<br>личного<br>и<br>для<br>целей,<br>финансовые<br>для<br>личными<br>(личным<br>и | Обучающийся владеет: инструментами диагностики состояния финансовых потоков, финансовых результатов, предпринимательского риска в решении стратегических задач; навыками качественной оценки эффективности управления финансовыми потоками, подготовки аналитических материалов, отчетной информации; навыками обоснования выбора методов управления финансовыми потоками |
|---|--|---|

### **Примеры заданий**

#### **Задание 26.**

Рассчитайте: 1. удельный вес внеоборотных активов в имуществе организации, 2. сумму и долю собственных оборотных средств в оборотном капитале по следующим данным: - величина оборотных активов – 13580 тыс. руб. - собственный капитал – 8824 тыс. руб. - кредиторская задолженность – 12325 тыс. руб.

#### **Задание 27.**

Затраты на 1000 тонно-км формировались исходя из следующего: заработная плата – 20 млн. руб., сырье и материалы – 30 млн. руб., здания и сооружения – 250 млн. руб., оборудование – 100 млн. руб. Продана вся продукция по цене 122, 5 тыс. руб., норма амортизации зданий и сооружений составляет 5%, а срок службы оборудования в среднем равен 5 годам. Определите валовую прибыль предприятия.

#### **Задание 28.**

Оцените, какая логистическая цепочка наиболее привлекательна с позиции потенциального инвестора? Почему?

В задаче приведен итоговый отчет о движении денежных средств (в млн. евро) трех компаний одной отрасли. В компаниях А /В /С - Чистый денежный поток от операционной деятельности (25) /20/ (25); Чистый денежный поток от инвестиционной деятельности (45)/ (13)/ (16); Чистый денежный поток от финансовой деятельности 55/ (18)/ 22; Денежный поток на начало года 20/

15/ 20.

**Задание 29.**

Оцените причины, которые могли сформировать отрицательный поток денежных средств от финансовой деятельности, характерный для цепочки компании В.

В задаче приведен итоговый отчет о движении денежных средств (в млн. евро) трех компаний одной отрасли. В компаниях А /В /С - Чистый денежный поток от операционной деятельности (25) /20/ (25); Чистый денежный поток от инвестиционной деятельности (45)/ (13)/ (16); Чистый денежный поток от финансовой деятельности 55/ (18)/ 22; Денежный поток на начало года 20/ 15/ 20.

**Задание 30.**

Обоснуйте выбор метода управления финансовыми потоками применительно к ситуации.

Полная себестоимость 1 тонно-км перевозки груза составляет 1200 руб. Главный финансист полагает, что для покрытия затрат и создания достаточной прибыли необходима прибыль в размере 25%, НДС составляет 20%.

**Задание 31.**

Обоснуйте выбор метода управления финансовыми потоками применительно к ситуации.

Необходимо оценить экономическую эффективность капитальных вложений, на основании следующих данных о работе предприятия: - годовой выпуск изделий – 4500 единиц, - себестоимость одной детали при обработке на традиционных типах оборудования составляет – 78 руб., - себестоимость одной детали при обработке на новом, усовершенствованном оборудовании составляет – 62 руб., - капитальные вложения (затраты) для усовершенствования оборудования составили – 840 тыс. руб.

2.3. Перечень вопросов для подготовки обучающихся к промежуточной аттестации

1. Место и роль проектов в деятельности организации.
2. Ключевые концепции управления проектами.
3. Проект как объект управления.
4. Команда проекта. Команда управления проектом.
5. Организационные формы реализации проекта в компании.
6. Процессы инициацией проекта.
7. Управление разработкой и планированием проекта: определение содержания проекта.
8. Планирование качества проекта.
9. Определение длительности работ,
10. Оценка стоимости ресурсов и работ, разработка календарного плана,
11. Разработка организационной структуры, планирование коммуникаций.
12. Определение концепции управления содержанием проекта.
13. Определение структуры и состава работ проекта.
14. Назначение ответственных исполнителей.
15. Контроль выполнения работ и управление изменениями.
16. Концепция управления проектом по временным параметрам.
17. Разработка календарного плана проекта
18. Планирование с учетом ограничений по ресурсам.
19. Оптимизация сроков проекта.
20. Контроль исполнения проекта по временным параметрам.
21. Контроль стоимости проекта.

22. Определение концепции управление рисками проекта.
23. Идентификация, анализ и оценка рисков проекта.
24. Мониторинг и контроль рисков.
25. Организация управления персоналом в проекте.
26. Набор команды проекта.
27. Развитие команды проекта.
28. Стандарты управления проектами в организации.
29. Эффективность инвестиционного проекта: содержание, необходимые исходная информация, показатели.
30. Сетевые модели планирования проектов.
31. Характеристика основных этапов разработки стратегии проектов.
32. Определите показателей эффективности инвестиционного проекта.
33. Контроль и регулирование работ по проекту.
34. Структура и содержание техно -экономического обоснования проекта.
35. Программное обеспечение, используемое в управлении проектами.
36. Общая характеристика интерфейса MS Project.
37. Цель и назначение контроля. Методы контроля проекта.
38. Коммуникационная система проекта.
39. Иерархическая структура работ WBS, спецификации работ, матрица ответственности.
40. Экономические показатели проекта.
41. Объект, предмет и методы изучения дисциплины.
42. Основные макроэкономические понятия.
43. Показатели, отражающие результаты национальной экономики
44. Совокупный спрос.
45. Совокупное предложение.
46. Потребление, сбережение, инвестиции как факторы национального производства.
47. Цели и инструменты макроэкономической политики.
48. Валовой внутренний продукт как макроэкономический показатель.
49. Методы определения валового внутреннего продукта.
50. Модель совокупного спроса.
51. Модель совокупного предложения.
52. Инфляция и ее виды.
53. Безработица, ее причины и виды.
54. Меры, применяемые государством для регулирования рынка труда.
55. Меры, способствующие снижению инфляции.
56. Определение уровня безработицы.
57. Государственная политика борьбы с безработицей.
58. Последствия безработицы.
59. Базовые показатели в микроэкономике.
60. Ограниченность экономических ресурсов.
61. Проблема выбора в экономике.
62. Издержки производства, их виды.
63. Взаимосвязь издержек производства с объемами выпуска продукции.
64. Потребности, блага и ресурсы.
65. Факторы производства.
66. Методы расчета издержек производства.
67. Модель спроса.
68. Модель предложения.
69. Образование равновесной рыночной цены.
70. Понятие и сущность управления проектами.
71. Цели и задачи управления проектами.
72. Организация управления проектами.

73. Методы и приемы управления проектами.
74. Система управления проектами как направление развития производственных систем.
75. Основы планирования и организации управления проектом.
76. Жизненный цикл проекта.
77. Экономическая эффективность проекта.
78. Управление рисками проекта.
79. Управление изменениями.
80. Контроль выполнения работ по проекту.
81. Понятие, классификация и характеристики инновационного проекта.
82. Содержание, участники и окружение проекта.
83. Содержание 1 и 2 фаз жизненного цикла проекта.
84. Содержание 3 и 4 фаз жизненного цикла проекта.
85. Модели и стратегии управления проектами.
86. Элементы стратегического управления проектами.
87. Функции и подсистемы управления проектами.
88. Процессный подход к управлению проектами.
89. Принципы эффективного управления проектами.
90. Последовательность этапов управления проектами.

### **3. Методические материалы, определяющие процедуру и критерии оценивания сформированности компетенций при проведении промежуточной аттестации**

#### **Критерии формирования оценок по ответам на вопросы, выполнению тестовых заданий**

- оценка **«отлично»** выставляется обучающемуся, если количество правильных ответов на вопросы составляет 100 – 90 % от общего объема заданных вопросов;
- оценка **«хорошо»** выставляется обучающемуся, если количество правильных ответов на вопросы – 89 – 76 % от общего объема заданных вопросов;
- оценка **«удовлетворительно»** выставляется обучающемуся, если количество правильных ответов на тестовые вопросы – 75–60 % от общего объема заданных вопросов;
- оценка **«неудовлетворительно»** выставляется обучающемуся, если количество правильных ответов – менее 60 % от общего объема заданных вопросов.

#### **Критерии формирования оценок по результатам выполнения заданий**

**«Отлично/зачтено»** – ставится за работу, выполненную полностью без ошибок и недочетов.

**«Хорошо/зачтено»** – ставится за работу, выполненную полностью, но при наличии в ней не более одной негрубой ошибки и одного недочета, не более трех недочетов.

**«Удовлетворительно/зачтено»** – ставится за работу, если обучающийся правильно выполнил не менее 2/3 всей работы или допустил не более одной грубой ошибки и двух недочетов, не более одной грубой и одной негрубой ошибки, не более трех негрубых ошибок, одной негрубой ошибки и двух недочетов.

**«Неудовлетворительно/не зачтено»** – ставится за работу, если число ошибок и недочетов превысило норму для оценки «удовлетворительно» или правильно выполнено менее 2/3 всей работы.

*Виды ошибок:*

- *грубые ошибки: незнание основных понятий, правил, норм; незнание приемов решения задач; ошибки, показывающие неправильное понимание условия предложенного задания.*

- *негрубые ошибки: неточности формулировок, определений; нерациональный выбор хода решения.*

- *недочеты: нерациональные приемы выполнения задания; отдельные погрешности в формулировке выводов; небрежное выполнение задания.*

## **Критерии формирования оценок по экзамену**

**«Отлично»** – студент приобрел необходимые умения и навыки, продемонстрировал навык практического применения полученных знаний, не допустил логических и фактических ошибок

**«Хорошо»** – студент приобрел необходимые умения и навыки, продемонстрировал навык практического применения полученных знаний; допустил незначительные ошибки и неточности.

**«Удовлетворительно»** – студент допустил существенные ошибки.

**«Неудовлетворительно»** – студент демонстрирует фрагментарные знания изучаемого курса; отсутствуют необходимые умения и навыки, допущены грубые ошибки.

